

# PERFIL DOS PACIENTES INTERNADOS NO HOSPITAL VETERINÁRIO JOAQUIM FELÍCIO

Fernanda Vasconcellos Alves<sup>1</sup>  
Gustavo Henrique Damasceno<sup>2</sup>  
Juliana de Almeida Senra Furtado<sup>3</sup>  
Paloma Sayegh Arreguy Silva Rosado<sup>4</sup>  
Patrícia da Silva Santos<sup>5</sup>  
Vanessa Theodoro Rezende<sup>6</sup>

Na Medicina Veterinária o estudo do perfil epidemiológico da população de cães e gatos atendida em hospitais veterinários é de grande relevância, pois aborda os aspectos da interação entre ser humano e animal, que compartilham espaços físicos e hábitos comuns, e muitas vezes um manejo inadequado pode culminar na disseminação de patógenos com potencial zoonótico. Além deste fato o conhecimento do perfil dos pacientes é uma informação importante para a gestão da unidade, maximizando a eficiência e êxito no atendimento e em procedimentos futuros.

Nos dias atuais os animais de companhia têm ocupado papel de destaque entre as famílias brasileiras. O valor destes não se deve apenas à companhia e guarda, mas também ao estímulo ao desenvolvimento social e afetivo das pessoas, e ao fato de serem vistos como membros da família. Por isto, cada vez mais aumenta a demanda por serviços que melhorem a expectativa de vida e a saúde dos animais.

O Hospital Veterinário Joaquim Felício-CASU, inaugurado em 04 de abril de 2018, atende animais de pequeno e grande porte, oferecendo serviços de clínica médica, vacinação, cirurgias, internação, radiografias, ultrassonografias, exames laboratoriais, atendimentos ambulatoriais e emergenciais. Estes serviços são oferecidos à comunidade tendo como objetivo atender a demanda local e aos interesses acadêmicos e científicos do curso de Medicina Veterinária do UNEC.

---

<sup>1</sup> Acadêmico do Curso de Graduação em Medicina Veterinária do Centro Universitário de Caratinga/Unec, Caratinga-MG.

<sup>2</sup> Acadêmico do Curso de Graduação em Medicina Veterinária do Centro Universitário de Caratinga/Unec, Caratinga-MG.

<sup>3</sup> Docente do Curso de Veterinária, Centro Universitário de Caratinga/Unec, Caratinga-MG.

<sup>4</sup> Docente do Curso de Veterinária, Centro Universitário de Caratinga/Unec, Caratinga-MG.

<sup>5</sup> Docente do Curso de Veterinária, Centro Universitário de Caratinga/Unec, Caratinga-MG.

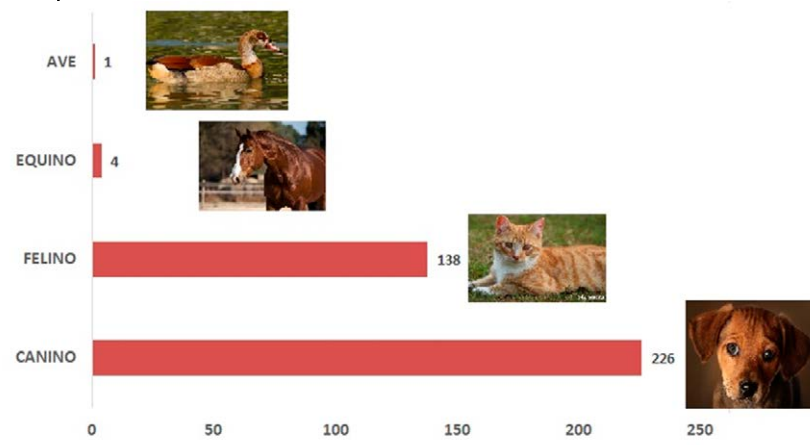
<sup>6</sup> Docente do Curso de Veterinária, Centro Universitário de Caratinga/Unec, Caratinga-MG.

Apresenta-se neste boletim um estudo retrospectivo das internações realizadas no Hospital Veterinário Joaquim Felício- CASU, no período de maio a julho de 2018, com os dados organizados por espécie de animal, idade e diagnóstico.

Os dados coletados foram tabulados no programa Microsoft Office Excel e posteriormente realizadas as análises descritivas. A comparação de frequências de internação entre as espécies foi calculada pelo teste de  $\chi^2$  com 0,05% de probabilidade utilizando o Programa R.

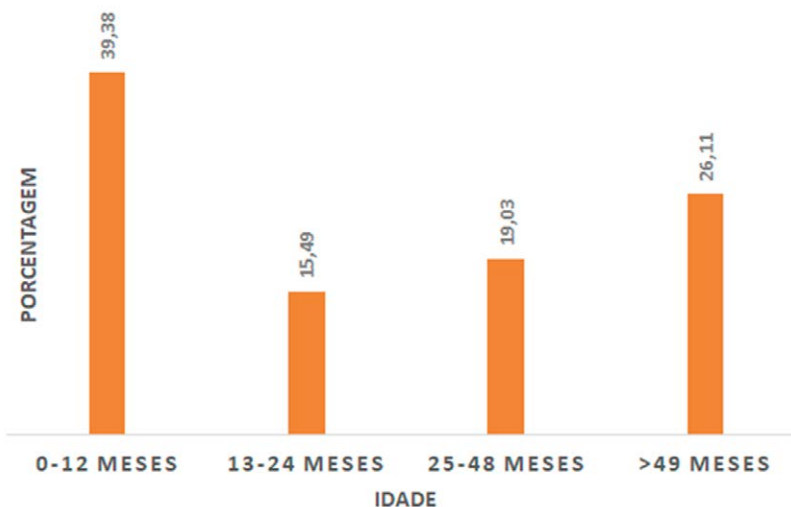
Neste período, foram internados 369 animais, destes, 61,25 % foram caninos (Figura 1), corroborando os achados descritos na literatura, cuja população de cães é mundialmente maior do que a de felinos. No que se refere a grandes animais, verificamos que em hospitais veterinários a maioria dos atendimentos é realizada nos equinos. Isto ocorre por estes serem animais de importância nas mais diversas modalidades que assumem. Os cavalos podem realizar várias atividades relacionadas ao trabalho, produção e também ao esporte, diversão e como animais de estimação.

**Figura 1 - Número de pacientes internados por espécie no Hospital Veterinário Joaquim Felício, no período de Maio a Julho de 2018. Todos valores apresentados são significativamente diferentes ( $\chi^2= 391,29$ ,  $gl=3$ ,  $p=0,00$ ).**

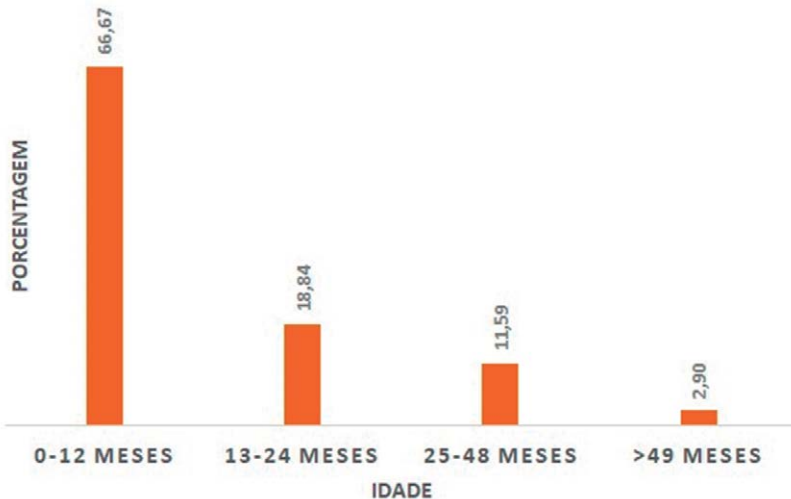


A maioria dos cães internados foram animais jovens (de zero a doze meses), representada por 39,38%, seguido dos adultos, com mais de quarenta e nove meses (representada por 26,11% dos atendimentos) (Figura 2). Com relação aos felinos atendidos, observou-se que 66,67% foram filhotes e 18,84% eram adultos jovens (Figura 3).

**Figura 2 -** Distribuição da frequência percentual de faixa etária de caninos internados no Hospital Veterinário Joaquim Felício, no período de Maio a Julho de 2018.



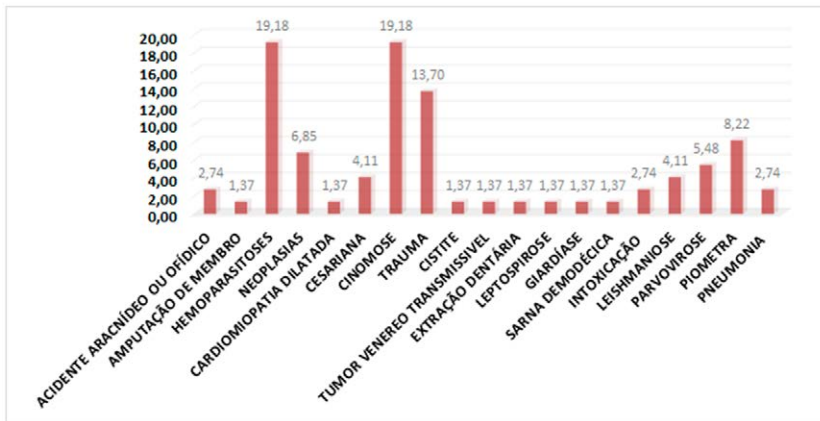
**Figura 3 -** Distribuição da frequência percentual de faixa etária de felinos internados no hospital veterinário Joaquim Felício, no período de Maio a Julho de 2018.



A maior casuística de atendimento da espécie canina foi relacionada às enfermidades infecciosas correspondendo, respectivamente, a 19,18% Hemo-parasitoses (Erlíchiose e Babesiose), 19,18% Cinomose, seguido de trauma, com 13,70% (Figura 4). Estes dados podem estar relacionados ao fato de ter ocorrido

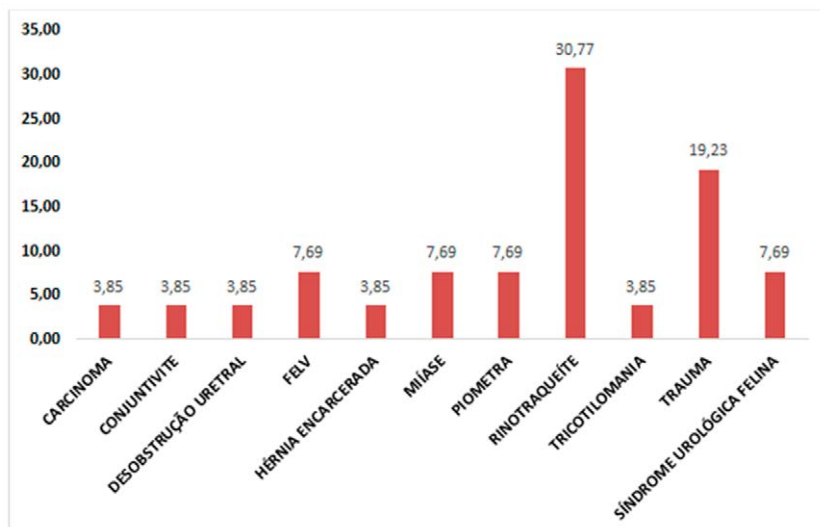
um maior número de atendimentos em animais jovens, uma vez que estes são mais predispostos a doenças infecciosas.

**Figura 5- Principais causas de internação de cães no Hospital Veterinário Joaquim Felício, no período de Maio a Julho de 2018.**



Na espécie felina, as enfermidades infecciosas e trauma ocorreram em maior frequência, com 30,77% e 19,23% respectivamente (Figura 6). A maioria dos casos de trauma estavam relacionados à brigas e acidentes.

**Figura 6- Principais causas de internação de felinos no Hospital Veterinário Joaquim Felício, no período de Maio a Julho de 2018.**



As doenças infecciosas são importantes na Medicina Veterinária e responsáveis por um alto número de atendidos em hospitais, conforme podemos observar nos dados acima, isto se deve em parte, a falta de conscientização da população quando o assunto é prevenção.

## Referências

ALVES, G.M.; SANTOS, T.R. **Estudo retrospectivo dos casos clínicos atendidos no serviço de clínica médica de pequenos animais do Centro Clínico Veterinário do UNIPAM.** Revista Perquire, v.14., p. 1-14, 2017.

ARAUJO, F.Z.; FILHO, M.F.A.; MARANGONI, Y.G.; ANTONUCCI, A.M. **Casuística parasitária de cães e gatos atendidos no hospital veterinário de pequenos animais da FAEF.** Revista ARS Veterinária, v.31, n.2., p. 31. 2015.

BEN, A.L.; IANEGITZ, A.P; WOSIACKI, S.R.; MUNHOZ, P.M. **Casuística retrospectiva dos diagnósticos clínicos e solicitações de exames laboratoriais na rotina do HV-UEM, durante o período de 2011 e 2012.** Revista de Ciência Veterinária e Saúde Pública, v.1., supl.1., p.059, 2014.

SANTOS, A.G. **Perfil epidemiológico da população canina assistida pelo serviço de pronto atendimento do centro de controle de zoonoses Paulo Dacorso Filho, Rio de Janeiro, Brasil.** Tese de Mestrado: Banco de teses da UFRRJ. 64 fl. 2006.

PORTILHO, C.A.; ARREGUY, A.; SANTOS, A.L.A.; MARIM, R. **Casuística de cães e gatos atendidos com suspeita de neoplasia no hospital veterinário UNIVIÇOSA no período de 2010 a 2014.** Revista Científica UNIVIÇOSA, v.7., p. 294-300. 2015.